



# Rapport Annuel 2025

# ACTEC

## Un métier pour tous

actec-ong.org

### Haïti, l'espérance en action.

Chers amis et partenaires d'ACTEC,

C'est avec une profonde reconnaissance que nous vous présentons ce rapport annuel, reflet d'une année d'engagement, d'exigence et de résultats concrets au service de nos bénéficiaires. Rien de ce qui a été accompli n'aurait été possible sans la confiance de nos donateurs, de nos bailleurs publics et privés, de nos fondations partenaires et de toutes les personnes qui, par leur fidélité, stimulent notre créativité et rendent notre action durable.

Nos programmes ont continué d'ouvrir des chemins d'avenir pour les personnes qui rêvent et travaillent à une vie meilleure pour leurs familles. La formation technique, l'accompagnement vers l'emploi, l'entrepreneuriat, les bourses et le parrainage ont permis à des jeunes et à des adultes vulnérables d'acquérir des compétences, de retrouver confiance et de bâtir une vie plus digne et plus prospère, fondée sur leurs talents. Les résultats atteints confirment notre conviction : apprendre un métier reste une voie privilégiée pour construire une vie digne.

Cette année, je voudrais exprimer une gratitude toute particulière à nos partenaires en Haïti. Dans un contexte critique d'insécurité et d'instabilité, qui met à l'épreuve les familles, les institutions et les équipes éducatives, ils poursuivent leur mission avec une qualité, un courage et un professionnalisme admirables. Là où beaucoup seraient tentés de renoncer, ils inventent des solutions. Là où l'horizon semble se fermer, ils maintiennent ouverts des lieux de formation, d'éducation et d'accompagnement. Leur travail n'est pas seulement une réponse à l'urgence : il est un acte de foi dans la jeunesse haïtienne.



Les équipes des Salésiennes, de L'Emmanuel et de Mains Ouvertes, qui accompagnent les écoles, les centres de formation professionnelle et les programmes de soutien aux plus vulnérables, nous donnent une véritable leçon de résilience créative. Elles adaptent les horaires, sécurisent les parcours, réorganisent les activités, protègent les enfants et les jeunes, renforcent la qualité pédagogique et continuent à former pour demain. Leur persévérance transforme la solidarité en compétences, en dignité et en espérance concrète pour plus de 18 000 jeunes.

Témoin de cette solidarité sans faille, ACTEC mesure à quel point un partenariat authentique ne se limite pas à financer des projets : il consiste à faire confiance, à rester présent dans la durée et à soutenir ceux qui transforment la vie des jeunes au cœur de l'épreuve.

À vous tous, donateurs, bailleurs, partenaires, bénévoles et collaborateurs, merci. Votre soutien nous permet de continuer à servir, avec fidélité, lucidité et espérance, la construction d'un monde plus juste, où chaque personne peut devenir protagoniste de sa propre vie.

Avec gratitude et confiance, mési anpil !

---

**Daniel Turiel**  
Directeur



# Sommaire

## 1. ACTEC en 2025

1.1. Notre rêve et notre mission .....	05
1.2. Repères 2025 .....	06
1.3. Notre équipe .....	08
1.4. Stratégie de partenariat .....	10
1.5. Partenaires locaux .....	11

## 2. Programme : Un Métier pour tous 2022-2026

2.1. ACTEC sur le terrain .....	13
2.2. ACTEC dans le monde .....	14
2.3. Observatorio Mype FUSAI .....	16
2.4. Nos axes d'intervention .....	18
2.4.1. Formation technique .....	20
2.4.2. MBA Acelera .....	28
2.4.3. Microcrédit .....	34
2.4.4. Bourses & Parrainage .....	36
2.5. Nos bénéficiaires .....	38

## 3. Rapport financier 2025

3.1. Nos donateurs .....	41
3.2. Revenus et dépenses .....	45
3.3. Compte de résultats et bilan .....	46

01.

# ACTEC en 2025



## 1.1. Notre rêve et notre mission

Un monde juste où chaque personne a l'opportunité d'être protagoniste de son propre développement.



Renforcer le rôle et l'autonomie des personnes défavorisées à travers l'apprentissage d'un métier.

Grâce à un métier, nos bénéficiaires peuvent s'épanouir en toute dignité, trouver un emploi ou créer une microentreprise. Ainsi, ils éprouvent la fierté de subvenir aux besoins de leur famille et de contribuer aux progrès de leur communauté et de leur pays.

## 1.2. Repères 2025



8

Pays  
d'intervention

82.240

Personnes  
formées



44

Projets en  
exécution



29

Partenaires locaux

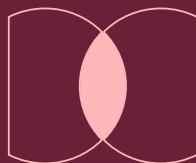
28

Fondations  
européennes  
partenaires



1.639

Personnes  
travaillant dans  
les projets à  
travers le monde



9.255

Dons reçus  
pour soutenir  
nos actions



14

Missions réalisées  
sur le terrain pour  
suivre nos projets

13

Visites de nos  
partenaires à  
Bruxelles



17

Personnes  
composant notre  
équipe en Europe

5

Personnes  
composant  
notre équipe en  
Amérique latine



# 1.3. Notre équipe

## Belgique

**Daniel Turiel**  
Directeur

**Christophe Depreter**  
Directeur de projets

**Marc Grodent**  
Directeur financier

**Sofia Casillas**  
Responsable  
ressources humaines &  
gestionnaire de projets

**Juliana Cordova**  
Assistante de direction  
et de projets

**Gabriela Legal**  
Assistante de direction  
et assistante comptable

**Alexia Norgaard**  
Gestionnaire de projets

**Muriel Bissières**  
Gestionnaire de projets

**Mariana González**  
Gestionnaire de projets

**Victor Robinson**  
Gestionnaire de projets

**Roxane Deprater**  
Gestionnaire de projets



## Conseil d'Administration

Mme Marie-Astrid CARLIER

Mme Sophie de BEAUREGARD

Mme Véronique de BETHUNE

Mme Christine de HARENNE

Mme Véronique PETERBROECK

M. Guy CAEYMAEX, Président

## Europe

**Belén Valenzuela**  
Directrice MBA Acelera

**Santiago Martínez**  
Expert en leadership  
entrepreneurial

**Miguel Albarrán**  
Représentant en Espagne

**Adrián Valiente**  
Communication

## Amérique Latine MBA Acelera

**Beatriz Uribe**  
Coordinatrice Méthodologie  
MBA Acelera

**Susana Ramela**  
Experte en stratégie  
institutionnelle

**Luis Felipe Cano**  
Expert en mesure et  
évaluation de l'impact

**Geovel Barrios**  
Expert en ESG MBA Acelera

**William Oviedo**  
Suivi et contrôle de projets

## 1.4. Stratégie de partenariat

Le succès de notre action solidaire sur le long terme repose sur le savoir-faire et le renforcement des capacités de nos partenaires : motivation, professionnalisme, créativité et persévérance à toute épreuve.

### ■ Financing

Après l'approbation d'un projet par le Comité des projets, un financement approprié est proposé conjointement à un calendrier précis d'activités et de résultats à atteindre. ACTEC élabore et révisé chaque année les budgets détaillés avec ses partenaires en fonction de leurs besoins : infrastructures, formations, ressources humaines, fonds de crédit, consultance, etc.

### ■ Coaching

Nous assurons un suivi très intense pour aider nos partenaires à atteindre leur niveau d'excellence. ACTEC devient un coach qui accompagne ses partenaires pour offrir les meilleures opportunités aux bénéficiaires de notre action.

### ■ Inspiring

Nous cherchons à inspirer nos partenaires afin qu'ils atteignent de nouveaux sommets dans leur mission sociale. Cette inspiration doit surgir de notre interaction avec nos partenaires du Sud. Nous orientons leurs recherches en leur proposant des visites et des formations qui leur permettent de découvrir les meilleures pratiques et de nouvelles perspectives de service pour les populations vulnérables des pays du Sud.

## 1.5. Partenaires locaux



02.

Programme

# Un Métier pour tous

2022-2026



## 2.1. ACTEC sur le terrain



**William Oviedo,**  
Guatemala

**Alexia Norgaard et  
Christophe Depreter,**  
Kenya



**Muriel Bissières  
et Miguel Albarrán,**  
Équateur



**Mariana González,**  
Salvador



**Daniel Turiel,**  
Salvador



**Belén Valenzuela,**  
Guatemala



**Mariana González,**  
Guatemala



**Équipe ETAIM,**  
Espagne

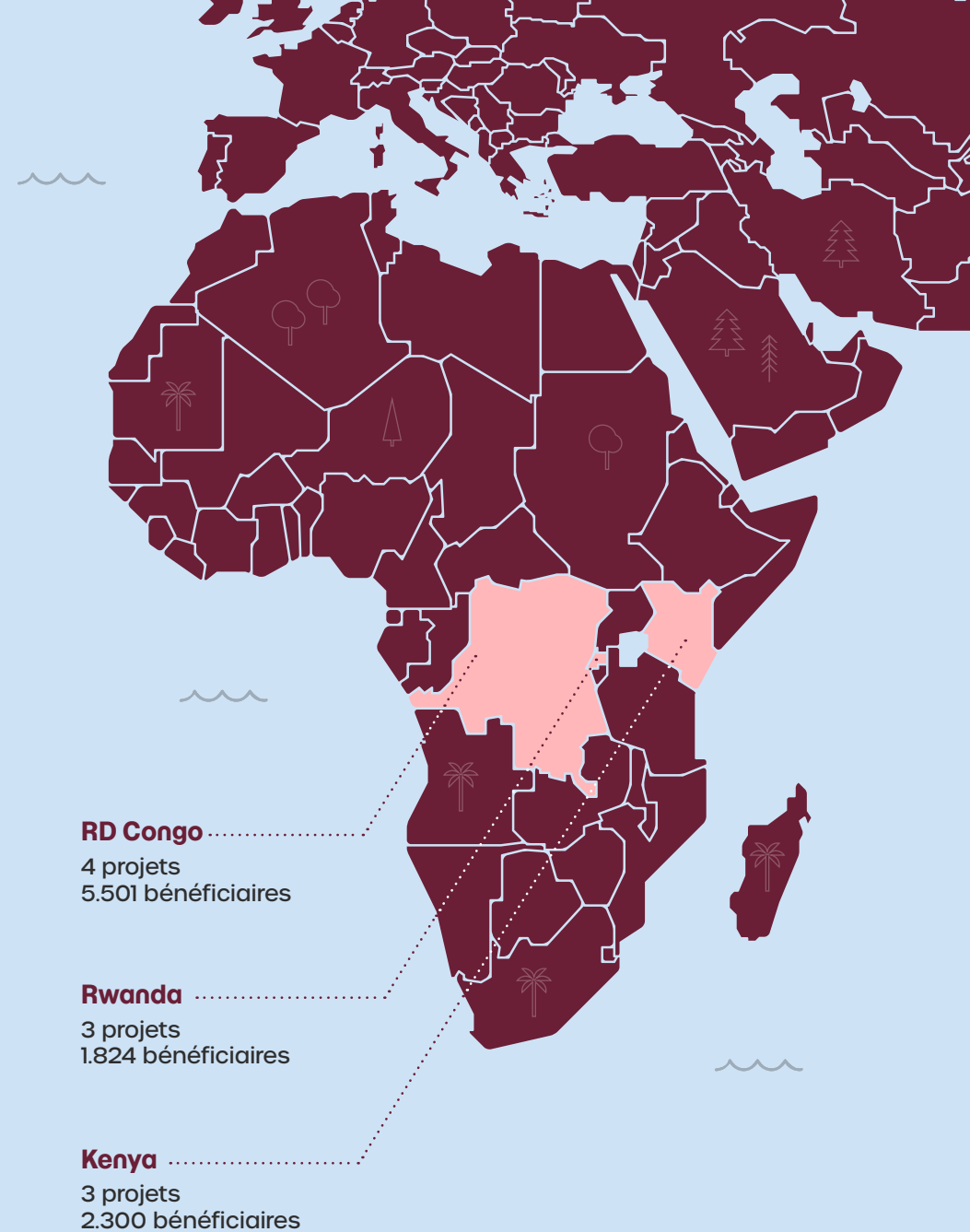


Suivez-nous sur  
Instagram pour  
rester informé(e)s

## 2.2. ACTEC dans le monde

29 projets en cours en 2025

+ 83.400 bénéficiaires



Retrouvez les détails de tous nos projets sur [www.actec-ong.org](http://www.actec-ong.org)



## 2.3. Observatorio Mype FUSAI

### Des données pour grandir : L'Observatoire MYPE au service des entrepreneurs

Au Salvador, les micro et petites entreprises **font vivre des milliers de familles et donnent de la vitalité à des communautés entières**. Derrière chaque commerce, atelier, service ou activité familiale, il y a une personne qui décide, prend des risques et travaille chaque jour pour avancer. Mais grandir ne dépend pas seulement de l'effort : il faut aussi disposer **d'informations claires pour comprendre le marché, anticiper les changements et prendre de meilleures décisions**.

L'Observatoire MYPE de l'Escuela LID de FUSAI est né pour répondre à ce besoin. Dans un contexte où il n'existe pas de données officielles suffisamment **actualisées, représentatives et désagrégées** sur la microentreprise, cette source d'information devient particulièrement stratégique. Elle permet de mieux connaître la réalité des entrepreneurs : **leurs ventes, les emplois qu'ils génèrent, leurs difficultés d'accès au crédit, leurs défis de formalisation, de digitalisation et de croissance**.

📍 Salvador



Pour un petit entrepreneur, cette information peut montrer que **ses difficultés ne sont pas isolées**, mais font partie d'une réalité partagée qui peut être transformée avec un accompagnement adapté. L'Observatoire écoute le secteur MYPE et rend visible sa contribution à l'économie et à la vie des familles.

Cette connaissance renforce également les programmes de l'Escuela LID de FUSAI, car elle permet **d'adapter la formation aux problèmes réels des entrepreneurs**. Les contenus sur les finances, la formalisation, la durabilité, la digitalisation ou l'accès au crédit sont construits à partir de ce que le secteur vit au quotidien. Chaque entrepreneur reçoit ainsi **des outils plus pertinents pour grandir avec davantage de confiance**.

En 2025, le lancement de la revue PaísMYPE a ouvert un **nouveau chemin pour rapprocher cette connaissance d'un public plus large** : <https://paismype.com/>. À travers des articles accessibles, des informations actualisées et des histoires d'entrepreneurs, la revue aide la MYPE à **se reconnaître comme protagoniste du développement**. Depuis le Salvador, cette expérience offre aussi **une contribution précieuse pour renforcer les entrepreneurs d'Amérique centrale**.



Observatorio  
MYPE



País  
MYPE  
LO QUE NO SABÍAS

De **Dinero**

11 de septiembre de 2025

Jueves

«PAÍS MYPE» se distinguirá por ofrecer una mirada profunda a la realidad de las micro y pequeñas empresas.

### FUSAI lanza la primera revista semanal especializada en micro y pequeñas empresas

Redacción: Diario El Salvador



## 2.4. Nos axes d'intervention

### Formation Technique

**26.585**  
bénéficiaires

**20**  
projets

**8**  
pays

L'apprentissage d'un métier passe par une formation technique et professionnelle de qualité qui combine la pratique et la théorie.

### Formation Entrepreneuriale

**14.605**  
bénéficiaires

**14**  
projets

**7**  
pays

Cette formation propose les connaissances de base en gestion, opère les premiers changements de mentalité et favorise le développement d'une culture entrepreneuriale.

### MBA Acelera

**1.208**  
bénéficiaires

**5**  
projets

**4**  
pays

Programme innovateur d'accélération entrepreneuriale créé par ACTEC et adapté à la réalité des entrepreneurs du secteur informel.

### Microcrédit

**37.370**  
bénéficiaires

**2**  
projets

**2**  
pays

À travers les programmes de microcrédit, ACTEC promeut la création et le financement d'initiatives productives, suscitées directement par les bénéficiaires de ses projets.

### Bourses & Parrainage

**9.255**  
bénéficiaires

**4**  
projets

**3**  
pays

Parce que l'éducation est primordiale, ACTEC s'engage pour que les jeunes issus des populations les plus démunies puissent y avoir accès.

## 2.4.1. Nos axes d'intervention

# Formation Technique

## Ecole-entreprise, SIRAMÁ



📍 Salvador

### Apprendre en faisant, grandir en vivant : le modèle école-entreprise de SIRAMÁ

À la Fondation SIRAMÁ, la **formation technique est toujours liée à la formation humaine**. Chaque femme qui arrive dans ses salles de classe n'apprend pas seulement un métier : elle renforce aussi son estime d'elle-même, découvre ses talents, développe des habitudes de responsabilité et commence à se projeter avec plus de confiance vers l'avenir.

**Le modèle école-entreprise prend vie lorsque l'apprentissage sort de la salle de classe et se confronte à la réalité.** L'unité productive de boulangerie de SIRAMÁ en est un exemple concret. À travers l'élaboration et la vente de pains, les participantes mettent en pratique leurs compétences techniques dans un environnement réel, où elles

apprennent à garantir la qualité, respecter les délais, répondre aux commandes, calculer les coûts et interagir avec les clients. Ainsi, la formation duale relie le centre éducatif à la demande réelle et **développe les compétences directement sur le terrain.**

**Le CAPI Caminito de Paz**, la garderie de SIRAMÁ destinée aux enfants des apprenantes, des collaboratrices et des familles liées aux entreprises partenaires, est un autre exemple du modèle école-entreprise dans le domaine du soin. Il offre **une prise en charge intégrale aux enfants**, tout en appliquant des méthodologies actives, la stimulation précoce, l'accompagnement familial ainsi que des pratiques de santé et de nutrition. Pour de nombreuses femmes, pouvoir compter sur cet espace est une condition essentielle pour se former, travailler ou entreprendre.

Ainsi, **la boulangerie et le CAPI montrent qu'à SIRAMÁ, on apprend en faisant.** Dans chaque expérience, la femme acquiert bien plus qu'une compétence technique : **elle gagne en confiance, en autonomie et ouvre une porte vers un avenir plus digne pour elle et sa famille.**



## 2.4.1. Nos axes d'intervention

# Formation Technique

Bureau d'emploi, FUNDAP



📍 Guatemala

## Des compétences pour ouvrir la voie de l'emploi

En 2025, le Bureau d'Emploi de FUNDAP a poursuivi sa mission d'accompagnement des **jeunes vulnérables vers une insertion professionnelle digne et durable**. Dans un marché du travail de plus en plus exigeant, l'accès à l'emploi ne dépend plus seulement des compétences techniques, mais aussi de la capacité à communiquer, collaborer, s'adapter et prendre des initiatives, tout en répondant aux besoins réels des entreprises.

Cette année, FUNDAP a renforcé son approche avec la mise en place d'un **Guide d'employabilité**, conçu comme un outil pédagogique pour soutenir le développement personnel, social et professionnel des participants. Il aide les jeunes à mieux comprendre les attentes des employeurs et à développer des attitudes essentielles : écoute active, empathie, résolution de conflits, travail en équipe, leadership, autonomie et sens des responsabilités.

Le Bureau d'Emploi ne se limite pas à orienter les jeunes vers une opportunité de stage ou d'emploi. Il les accompagne dans la **construction progressive de leur projet professionnel**. Les participants apprennent à identifier leurs forces, reconnaître leurs axes d'amélioration et valoriser leur profil auprès des entreprises. L'accompagnement aborde aussi des étapes concrètes : définir un objectif professionnel, préparer un curriculum vitae clair et adapté, rédiger une lettre de présentation et se préparer aux entretiens d'embauche.

Une attention particulière est portée à la **proactivité**. Les jeunes sont encouragés à rechercher l'information, utiliser les réseaux disponibles, établir des contacts, proposer leurs compétences et apprendre de chaque expérience. Cette démarche renforce leur confiance, leur autonomie et leur capacité à se projeter dans l'avenir.

Grâce au soutien d'ACTEC, le Bureau d'Emploi de FUNDAP consolide son rôle de **passerelle entre la formation et le monde professionnel**. En donnant aux jeunes des outils pratiques et une meilleure compréhension des exigences du marché, FUNDAP contribue à ouvrir des perspectives concrètes pour une jeunesse prête à construire un avenir professionnel digne et durable.



## 2.4.1. Nos axes d'intervention

# Formation Technique

## Formation technique, Karememo



Kenya

## L'énergie solaire au service des communautés rurales

À cinq heures de route de Nairobi, une école de formation professionnelle prépare les jeunes aux **métiers de l'énergie solaire**. Ils installent ensuite des panneaux solaires dans les foyers les plus démunis des communautés voisines.

Dans cette région rurale du Kenya, l'accès à une énergie fiable reste un défi pour de nombreuses familles. Pour répondre à ce besoin tout en favorisant l'**insertion professionnelle des jeunes**, l'école propose aux élèves en électrotechnique une formation pratique à l'installation, à l'entretien et à la réparation de systèmes solaires. Une synergie avec la Fondation Synergies Renouvelables permettra d'étendre ce dispositif.

Au-delà des connaissances techniques acquises en classe, les étudiants mettent rapidement leurs compétences en pratique. Encadrés par leurs formateurs, ils participent à l'installation de panneaux solaires dans les foyers de familles vulnérables de leur communauté. Cette expérience leur permet non seulement de consolider leur apprentissage, mais aussi de **contribuer directement au développement local**.

Grâce à ces installations, des ménages qui ne disposaient auparavant que de sources d'énergie limitées ou coûteuses peuvent désormais bénéficier d'une **électricité propre, fiable et abordable**. L'éclairage solaire permet aux enfants d'étudier après la tombée de la nuit, améliore la sécurité des habitations et réduit la dépendance à des combustibles tels que le kérosène, souvent onéreux et nocifs pour la santé.

Cette initiative illustre la manière dont la **formation professionnelle** peut répondre simultanément à plusieurs enjeux de développement. En préparant les jeunes à intégrer un secteur en pleine croissance tout en améliorant les conditions de vie des familles les plus défavorisées, le projet crée un **cercle vertueux** où les compétences acquises deviennent un levier de changement pour l'ensemble de la communauté.



## 2.4.1. Nos axes d'intervention

# Formation Technique

## Formation des formateurs



Haïti

## Former les formateurs pour apprendre autrement

Dans un pays où l'école doit souvent composer avec l'**insécurité, les déplacements de population et les interruptions d'activités**, le réseau des **Filles de Marie Auxiliatrice** poursuit une conviction essentielle : la qualité de la formation des jeunes commence par celle de leurs enseignants. Malgré un contexte chaque année plus difficile, les centres professionnels et les écoles du réseau continuent d'avancer, portés par des équipes éducatives engagées et résilientes.

Grâce au soutien d'ACTEC, le Bureau pédagogique, en synergie avec le Bureau de Développement, a fait de la **formation des formateurs** un axe central du programme « Un métier pour tous ». Cette dynamique

s'est particulièrement renforcée autour de l'**Approche par Compétences (APC)**, qui transforme la manière d'enseigner et d'apprendre. Cette méthode invite les enseignants à dépasser la simple transmission de connaissances pour placer l'apprenant au centre de son parcours. Les élèves et étudiants sont amenés à mobiliser leurs savoirs, leurs savoir-faire et leurs attitudes dans des situations concrètes, proches des réalités professionnelles.

Cette évolution prend forme à travers un accompagnement soutenu. **181 enseignants** ont bénéficié d'une unité complète de formation en APC, tandis que près d'une cinquantaine de formateurs poursuivent un parcours spécifique. Parmi eux, une trentaine est en phase finale pour l'obtention de la **certification officielle de l'Institut National de Formation Professionnelle (INFP)**, comme formateurs en développement de formation selon l'APC.

Les effets dépassent la formation individuelle. Des modules pédagogiques, plans de leçon, notes de cours, activités d'apprentissage et outils d'évaluation sont progressivement élaborés et partagés sur la plateforme du réseau. Cette mise en commun renforce la cohérence entre les centres et nourrit une **culture pédagogique commune**.

Face à l'adversité, ces formateurs deviennent des relais essentiels de résilience. En apprenant autrement, ils permettent aux jeunes d'apprendre autrement à leur tour : avec plus d'autonomie, de confiance et de capacité à construire leur avenir professionnel.



## 2.4.2. Nos axes d'intervention



# MBA Acelera

Renforcer l'avenir des microentreprises dans le monde entier.



Colombie

## Le MBA Acelera arrive à Bogotá

En 2025, ACTEC a lancé le **déploiement territorial du MBA Acelera à Bogotá**, aux côtés de la Fundación Grupo Social, un partenaire doté d'une solide expérience dans l'accompagnement direct des communautés exclues et dans les processus de développement ancrés dans les territoires.

Avec cette première cohorte 2025-2026, composée de **48 entrepreneurs**, le modèle s'implante dans un nouveau territoire en Colombie et renforce sa capacité à accompagner des micro et petites entreprises évoluant dans des contextes de vulnérabilité. L'objectif est de permettre à leurs dirigeants de prendre de meilleures décisions, d'accélérer la croissance de leur entreprise et de créer des conditions de vie plus dignes pour leurs familles, leurs équipes et leurs communautés.

L'alliance avec la **Fundación Grupo Social** apporte une connaissance fine du territoire, un engagement social profond et une capacité d'accompagnement de proximité auprès des entrepreneurs. Cette collaboration illustre la force du travail avec des **partenaires locaux solides**, capables de traduire la méthodologie en actions concrètes et de soutenir des processus de transformation entrepreneuriale à fort impact social.

Avec Bogotá, le MBA Acelera poursuit l'expansion d'un réseau qui accompagne déjà des entrepreneurs dans d'autres zones de Colombie, comme Medellín et l'Antioquia, Cali et Buenaventura, ainsi qu'au Guatemala, au Salvador et au Kenya. Un réseau qui démontre qu'avec une formation exigeante et proche du terrain, les MPME peuvent devenir de véritables sources **d'emploi, de dignité et de développement**.

Cette avancée confirme qu'en renforçant une microentreprise, on renforce aussi **l'autonomie économique et le tissu social du territoire**.



## 2.4.2. Nos axes d'intervention



# MBA Acelera

## Empresarios en cumbres, Al-Invest



📍 Salvador

## Du Salvador au dialogue international sur la transition verte

Au Salvador, l'École LID de FUSAI est devenue bien plus qu'un espace de formation entrepreneuriale. En 2025, plusieurs entrepreneurs salvadoriens accompagnés par FUSAI ont été présentés et sélectionnés pour participer à des **espaces internationaux d'AL-INVEST Verde**, un programme de l'Union européenne. Ces rencontres réunissent institutions, entreprises et acteurs d'Amérique latine et d'Europe afin de partager des solutions concrètes face aux défis de la **transition verte**.

Parmi eux, Tito Ventura, de Rusticanto, a participé à l'événement CONEXIÓN Verde, à Medellín, en Colombie. Il y a été invité à partager son expérience lors du panel consacré à l'agriculture durable, où il a

pu présenter les avancées de son entreprise, les défis rencontrés et la manière dont l'accompagnement reçu lui a permis d'évoluer vers un modèle plus responsable et productif.

La participation d'**Elsa Sosa, propriétaire de Lácteos SOAVI**, sélectionnée pour assister au IVe Sommet UE-Amérique latine à Santa Marta, en Colombie, a également marqué cette dynamique. Sa présence à ce forum lui a permis de découvrir de nouvelles opportunités liées à l'**innovation, à l'agro-industrie durable et au financement vert**.

Ces expériences montrent jusqu'où peut aller une microentreprise lorsqu'elle bénéficie d'une **formation pertinente, d'un accompagnement de proximité et d'opportunités de connexion**. Pour ACTEC, FUSAI et la Fundación del Valle, voir des entrepreneurs salvadoriens partager leur parcours sur des **scènes internationales** confirme que la transition verte se construit aussi à partir des petites entreprises, lorsque des portes leur sont ouvertes pour grandir, innover et apporter des solutions.



## 2.4.2. Nos axes d'intervention



# MBA Acelera

## Egware Museum



Kenya

### De la pierre à l'histoire : transformer un artisanat traditionnel en entreprise d'impact

L'histoire de transformation de **Mogusu Momanyi, fondateur d'Egware Museum** et alumni du MBA Acelera à ISBI.

L'aventure entrepreneuriale de Mogusu Momanyi commence en 2013, lorsqu'il choisit les sculptures en pierre de savon comme produit pour un concours scolaire d'entrepreneuriat. Son projet termine deuxième au niveau national et fait naître une conviction : cet **artisanat traditionnel kisii** peut devenir bien plus qu'un souvenir touristique.

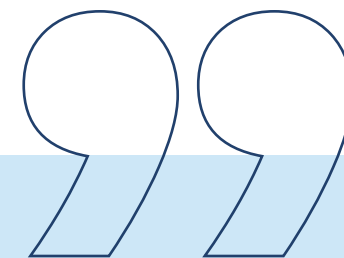
Après des études universitaires, Mogusu développe son expérience dans le marketing et le branding, puis lance une agence qui rencontre

des difficultés. Loin d'y voir un échec, il comprend que ses compétences seront essentielles pour valoriser autrement la pierre de savon. Il revient alors à son idée initiale et ouvre une première boutique à Karen, Nairobi. Mais les marges faibles, le loyer et l'irrégularité des clients rendent la croissance difficile.

Son passage par le **MBA Acelera 1 à ISBI** marque un tournant. Le programme l'aide à repositionner Egware non plus comme une simple activité artisanale, mais comme une **entreprise culturelle à forte valeur ajoutée**, tournée vers les cadeaux d'entreprise, les institutions et les partenariats. Mogusu structure son offre autour du patrimoine, de la durabilité et des moyens de subsistance des artisans, tout en développant une stratégie commerciale plus solide.

Aujourd'hui, **Egware Museum**, installé au Sarit Centre à Nairobi, est à la fois une galerie, un lieu d'expérience et une vitrine du savoir-faire kenyan. **Plus de 31 000 sculptures** ont été vendues, générant plus de **10,5 millions de KSh de revenus**. L'entreprise soutient **plus de 70 artisans et emplois**, et compte parmi ses clients Microsoft Kenya, Safaricom PLC et KPMG East Africa.

À travers Egware Museum, Mogusu démontre qu'un **savoir-faire ancestral** peut trouver sa place dans l'économie moderne, créer des emplois dignes et porter fièrement l'héritage culturel kenyan.



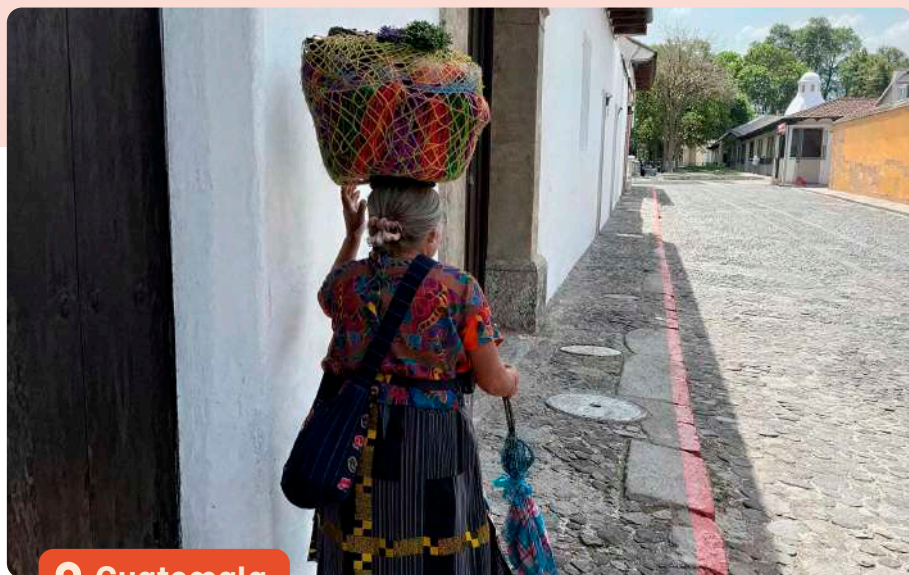
"D'un projet scolaire arrivé deuxième à une entreprise nationale de premier plan."

## 2.4.4. Nos axes d'intervention

# Microcrédit

## Bancos Comunales

Nos programmes d'accélération entrepreneuriale et de soutien des activités économiques informelles prévoient des synergies avec des programmes de microfinance. En effet, en plus de programmes de formation et coaching entrepreneurial, les microentrepreneurs ont besoin de financer leurs projets productifs. ACTEC appuie le développement de systèmes de prêts productifs adaptés en Colombie, Salvador et Guatemala.



📍 Guatemala

## Des femmes mayas qui transforment leur avenir depuis leurs communautés

En 2025, ACTEC a poursuivi son engagement à développer un **système innovateur de micro-crédit solidaire** pour les **femmes indigènes mayas du Guatemala**. Porteuses d'un potentiel trop souvent invisible dans une société qui ne reconnaît pas toujours la richesse de leur travail et de leur détermination, ce programme permet de libérer leurs talents et de progresser dans leurs activités économiques.

Dans les villages, elles s'organisent en **groupes solidaires** pour accéder à un **microcrédit collectif** à travers la méthodologie des Bancos Comunales. Cette forme de banque communautaire est bien plus qu'un outil financier : elle permet de **briser l'exclusion bancaire**, d'ouvrir la voie à une première épargne et d'accéder à des services de base. En définitive, ce programme leur permet de créer un espace de confiance où elles apprennent, décident et avancent ensemble.

Cependant, ce crédit n'est qu'un point de départ. À travers notre programme **IMPULSA**, les femmes entrepreneuses qui décident de consolider et faire grandir leurs microentreprises parcourent un **chemin d'un an d'autonomisation économique et personnelle**. Elles y développent les compétences essentielles pour gérer et faire grandir une microentreprise : calcul des coûts, comptabilité simplifiée, marketing, sécurité au travail, gestion des déchets, amélioration de la production agricole et élevage.

Ce processus transforme peu à peu leur rapport à elles-mêmes et à leur avenir. En renforçant leurs capacités, elles développent leur **leadership** pour consolider leur rôle au sein de leur famille et devenir des **actrices de changement dans leur communauté**.

Derrière ces chiffres, il y a des milliers d'histoires de **courage, de résilience et de renaissance**. Chaque Banco Comunal devient ainsi un lieu où la solidarité se transforme en compétence, où la confiance devient initiative, et où des femmes longtemps tenues à l'écart prennent pleinement leur place dans la construction d'un avenir meilleur.

### 31.576 femmes

ont participé au programme Bancos Comunales en 2025 :

- Crédit adapté à leurs besoins de production.
- Formation à la gestion de microentreprise.
- Ateliers d'orientation professionnelle.
- Soins médicaux de base pour elles et leurs enfants.
- Assistance technique en production agricole et élevage.

## 2.4.5. Nos axes d'intervention

# Bourses & Parrainage

ISSI, FUNDAP, Les Mains Ouvertes, HulpComité.



📍 Guatemala, Haïti & RD Congo

## Bourses et parrainages : ouvrir les portes de l'éducation

Parce que **l'éducation est un levier essentiel pour briser le cycle de la pauvreté et construire un avenir digne**, ACTEC s'engage depuis des années aux côtés de ses partenaires pour permettre aux jeunes des milieux les plus vulnérables d'accéder à une scolarité de qualité. En 2025, nous avons soutenu **quatre programmes de bourses dans trois pays**, en collaboration avec nos partenaires : ISSI, FUNDAP, Les Mains Ouvertes, HulpComité.

**5.454** jeunes filles mayas de l'Altiplano guatémaltèque, promises à rester chez elles, ont pu rejoindre les bancs de l'école primaire et secondaire grâce à une bourse d'étude. Aujourd'hui, elles peuvent envisager **un avenir différent, fait de choix et d'opportunités**.

**195** jeunes Congolaises, formées au métier d'infirmière à l'ISSI de Kinshasa grâce à leurs parrains, sont venues renforcer les équipes de santé, notamment à l'hôpital Monkole, contribuant ainsi à améliorer les soins dans le pays.

Enfin, **3.606** jeunes Haïtiens, issus des familles les plus précaires, ont pu bénéficier d'un parrainage scolaire dans les quatre établissements du réseau Les Mains Ouvertes, leur offrant **une éducation structurée et porteuse d'avenir**.

Derrière chaque bourse, il y a **un regard qui s'éclaire, une dignité retrouvée, l'espoir d'un futur meilleur**.

---

**5.454** jeunes filles du Guatemala ont pu accéder à l'enseignement primaire et secondaire.

---

**195** jeunes Congolaises ont été formées au métier d'infirmière à l'ISSI.

---

**3.606** jeunes Haïtiens issus de familles vulnérables ont bénéficié d'un soutien scolaire.



## 2.5 Nos bénéficiaires

Des milliers d'histoires personnelles tissent la toile de fond du bilan social d'ACTEC.

Chaque bénéficiaire réalise des sacrifices pour apprendre un métier qui lui permet de trouver un emploi et d'améliorer les conditions de vie de sa famille.

Les résultats de notre action ne peuvent être réduits à des chiffres et des tableaux. En effet, comment mesurer avec des chiffres toute l'étendue des changements opérés au sein d'une famille, suite à la formation que la mère a reçue, à l'emploi auquel elle a accédé ou à la microentreprise qu'elle a créée ?

Le logement, l'alimentation, la santé de chaque membre de la famille sont autant d'éléments qui ont amélioré les conditions de vie de nos bénéficiaires et qui ont permis de les soutenir dans leur quête d'une vie meilleure.

La fierté d'un travail bien fait, le bien-être familial et une amélioration significative du niveau d'éducation des enfants représentent les plus beaux résultats de notre action.

# 306.915

## bénéficiaires soutenus depuis 2022

Personnes ont été formées à un métier

**97.893**

Formateurs ont suivi une formation afin d'améliorer la qualité de leur enseignement

**3.961**

Microcrédits ont été octroyés afin d'appuyer les projets des micro-entrepreneurs

**144.338**

Parrainages ont permis aux enfants de la RDC, du Guatemala et d'Haïti de poursuivre leur scolarité

**32.729**

Entrepreneurs ont bénéficié d'une formation pour la gestion de leur microentreprise

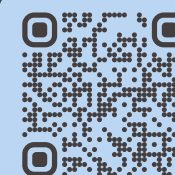
**50.356**

## Témoignage d'un bénéficiaire



### Redemptor Mmbone

Diplômée en gestion hôtelière à Nairobi



Scannez le code QR pour voir la vidéo de son histoire complète.

### Du Kibondeni College à l'excellence hôtelière

À Nairobi, Kibondeni College accompagne depuis de nombreuses années des jeunes femmes dans leur formation aux métiers de l'hôtellerie. Pour Redemptor Mmbone, cette école a représenté bien plus qu'un lieu d'apprentissage : elle a été un véritable tremplin vers le monde professionnel.

Grâce à une formation exigeante en gestion hôtelière, Redemptor a pu développer les compétences techniques, le sens du service et la rigueur nécessaires pour répondre aux attentes d'un secteur en constante évolution. L'accompagnement reçu à Kibondeni lui a permis de gagner en confiance, de mieux comprendre les réalités du métier et de se préparer à intégrer un environnement professionnel de haut niveau.

Aujourd'hui diplômée, Redemptor travaille à l'hôtel Villa Rosa Kempinski à Nairobi, l'un des établissements de référence de la capitale kenyane. Son parcours illustre l'impact concret d'une formation professionnelle de qualité : ouvrir des portes, renforcer l'autonomie des jeunes femmes et leur permettre de construire un avenir digne par le travail.

**"Kibondeni m'a préparée à répondre aux attentes concrètes du secteur hôtelier."**



03.

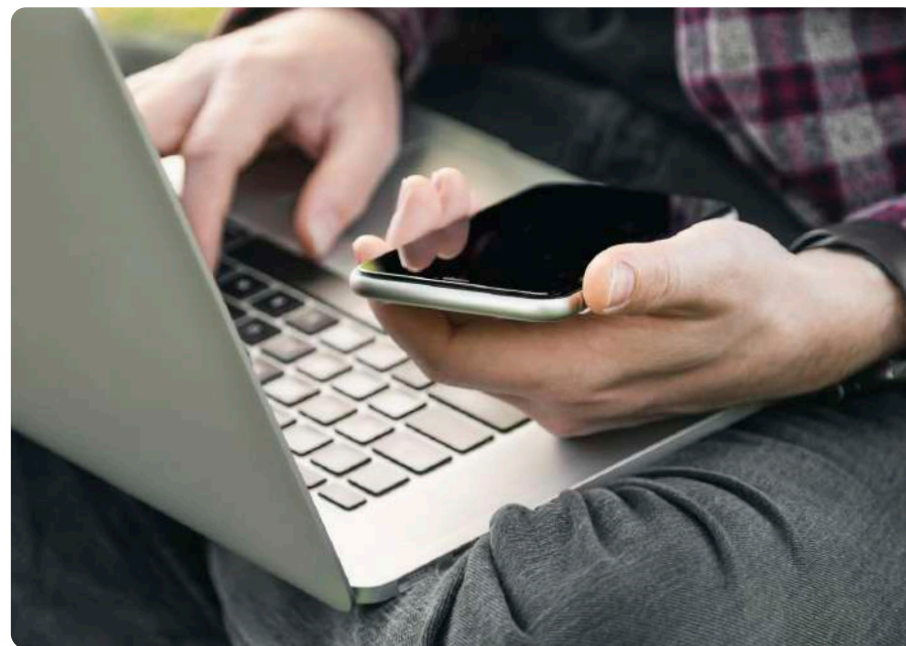
# Rapport financier 2025



## 3.1. Nos donateurs

Chaque don nous permet  
de transformer des vies

Si ACTEC peut soutenir des initiatives, c'est avant tout grâce au soutien de ses nombreux donateurs. Toute participation, aussi modeste soit-elle, constitue pour ACTEC un encouragement à poursuivre sa mission.



Soutenez les projets  
d'ACTEC en faisant un don :

IBAN: BE71 0011 4483 0069

Communication : « Projets ACTEC »

Pour tout don d'au moins 40€,

vous bénéficiez d'une déduction fiscale.

## Bailleurs publics

La Direction Générale au Développement (DGD) cofinance notre programme « Un métier pour tous 2022-2026 ». Ce programme permet la réalisation de nos actions de développement dans 8 pays du Sud.

Total du subside DGD en 2025 :

**3.070.868,76 €**



La Commission européenne cofinance à hauteur de 289.252 € notre Programme Emploi décent & Business School for Microentrepreneurs au Guatemala.



**289.252 €**



## Donateurs privés

Fondations partenaires en BELGIQUE

9

Fondations partenaires en EUROPE

20

Dons reçus

**9.255**

### Belgique

Fondation J.F. Peterbroeck  
Bierges

ASBL Mains Ouvertes  
Liège

Alliance de Miséricorde  
Bruxelles

Hulpcomité Guatemala  
Bonheiden

Les Amis de l'ISSI  
Belgique

Stichting Gilles  
Antwerpen

Don Bosco Zwijsnaarde  
Gant

Agnès School  
Bruxelles

Ecole Ath  
Ath

### Europe

Fondation LIMMAT  
Suisse

Fondation de France  
France

Fondation Schneider  
France

Fundación del Valle  
Espagne

Fundación Roviralta  
Espagne

FEFP  
Grande-Bretagne

UNEFA  
Espagne

Fondos Pireneos  
Espagne

Don Bosco Mondo  
Allemagne

Misiones Salesianas  
Espagne

IECD  
France

FIDESCO  
France

Solidarieta Internazionale  
Italie

Franz-Josef Kreuels Stiftung  
Allemagne

Rhein Donau Stiftung  
Allemagne

Istituto Figlie di Maria  
Ausiliatrice-Italie  
Italie

UNINTER  
Allemagne

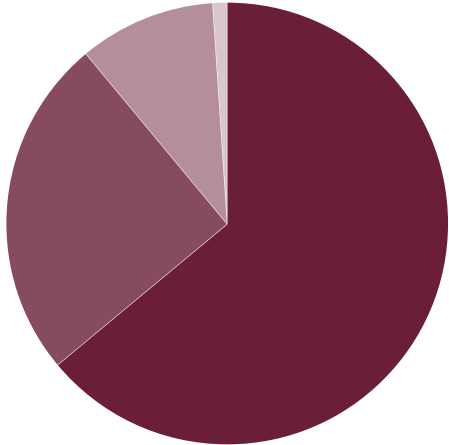
ICEP  
Autriche



## 3.2. Revenus et dépenses

### REVENUS

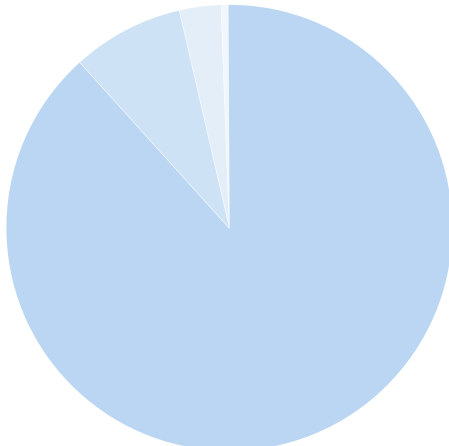
**4.487.539 €**



- 68%** Subside du gouvernement belge
- 24%** Dons, cotisations et legs
- 6%** Subside de la Commission européenne
- 1%** Autres produits et subsides

### DÉPENSES

**4.472.460 €**



- 86%** Apports aux projets
- 8%** Rémunérations
- 5%** Biens et services divers
- 0%** Amortissements et charges financières

### 3.3. Compte de résultats et bilan

#### COMPTE DE RÉSULTATS

PRODUITS (€)	2024	2025
I.D. Cotisations, dons et subsides	4.698.697	4.453.019
Cotisations	700	800
Dons	1.178.322	1.044.642
Legs	12.600	0
Subsides DGD	3.014.001	3.070.869
Subsides CE	458.732	289.252
Subsides WBI et autres	13.110	26.135
Subsides Maribel	21.232	21.321
I.E. Autres produits d'exploitation	14.756	13.144
IV.B. Produits financiers	20.589	9.376
ACTEC	20.589	9.326
Projets	0	50
VII. Produits exceptionnels	0	12.000
<b>Total des produits</b>	<b>4.734.042</b>	<b>4.487.539</b>

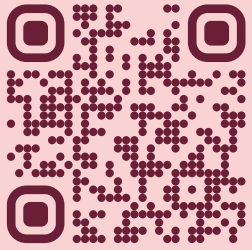
CHARGES (€)	2024	2025
II.B. Services et biens divers	141.397	214.212
Frais de gestion au siège	113.337	173.760
Frais de communication et de récolte de fonds	28.060	40.452
II.C. Rémunérations	363.470	379.075
II.D. Dotations aux amortissements	23.735	20.818
II.E. Provisions pour risques et charges	-7.000	-7.000
II.G. Autres charges d'exploitation	4.198.135	3.859.952
Programme DGD	3.161.738	3.039.373
Project CE	448.732	263.292
Autres projets	588.663	523.240
Frais de mission	25.887	50.940
Evaluations	7.058	6.370
Dot./utilisation* « Projets-Fonds en cours »	-33.943	2.159
Charges de gestion Pgrm DGD en cours	0	-100.422
Développement méthodologique MBA Acelera	0	75.000
V. Charges financières	2.272	5.403
A. Intérêts	1.789	1.626
C. Charges diverses	483	3.777
VIII. Charges exceptionnelles	1.797	0
<b>Total des charges</b>	<b>4.723.806</b>	<b>4.472.460</b>

<b>SOLDE DE L'EXERCICE</b>	<b>10.236</b>	<b>15.079</b>
----------------------------	---------------	---------------

#### BILAN

ACTIF (€)	31 dec 2024	31 dec 2025
III. Immobilisations corporelles	528.051	513.053
A. Terrains et constructions	525.598	507.511
Terrains	22.000	22.000
Constructions	503.598	485.511
B. Matériel bureautique	625	625
C. Mobilier et matériel roulant	1.828	4.917
Mobilier	1.828	4.917
Véhicules	0	0
VII.B. Créances à un an au plus	27.975	12.636
Créances diverses	17.071	5.000
Créances partenaires	0	0
Créance ONSS	10.904	0
Charges à reporter - Produits acquis	0	7.636
IX. Valeurs disponibles	1.247.015	1.405.821
Comptes à vue	994.425	1.405.765
Comptes projets	252.590	56
<b>Total de l'actif :</b>	<b>1.803.041</b>	<b>1.931.510</b>

PASSIF (€)	31 dec 2024	31 dec 2025
I. Fonds social	625.415	620.829
Patrimoine et moyens permanents	131.552	131.552
Résultat reporté	314.292	324.530
Résultat de l'exercice	10.238	15.080
Provisions pour risques et charges	49.000	42.000
Dettes à plus d'un an	120.333	107.667
IX. Dettes à un an au plus	1.177.626	1.310.681
A. Dettes financières	12.667	12.667
C. Dettes commerciales	17.186	3.669
D. Dettes fiscales, salariales et sociales	46.080	46.772
F. Programme DGD	143.107	372.338
F. Autres dettes : projets	234.207	211.079
G. Comptes de régularisation	331.544	371.744
Charges à imputer	286	38.327
Projets-Fonds en cours	331.258	333.417
Evaluations	0	0
H. Compte d'attente	392.835	292.412
<b>Total du passif :</b>	<b>1.803.041</b>	<b>1.931.510</b>



Découvrez la version  
digitale du Rapport  
annuel ACTEC 2025

# Éclairer le monde avec les rêves des plus vulnérables.

## Soutenez les projets d'ACTEC en faisant un don :

IBAN: BE71 0011 4483 0069

Communication : « Projets ACTEC »

Pour tout don d'au moins 40€, vous  
bénéficiez d'une déduction fiscale.

© ACTEC. Tous droits réservés.

### Un métier pour tous 2026.

La reproduction totale ou partielle de cette publication, ainsi que son intégration dans un système informatique, ou sa transmission sous quelque forme ou par quelque moyen que ce soit (électronique, mécanique, photocopie, enregistrement ou autre) est interdite sans l'autorisation préalable des détenteurs des droits d'auteur. La violation de ces droits peut constituer un délit contre la propriété intellectuelle.

### Conception et mise en page

Calmo Agency

### Photographies et textes

ACTEC - Un métier pour tous



[www.actec-ong.org](http://www.actec-ong.org)

Bld Auguste Reyers, 207 Bte 3  
1030 Bruxelles

+32 2 735 10 31  
[brussels@actec-ong.org](mailto:brussels@actec-ong.org)